



ARKPADOC SC

Arqueologia

Patrimoni

Documentació

**DADES**

[info@arkpadoc.cat](mailto:info@arkpadoc.cat)

C/Rosari, 16 4t-2<sup>a</sup>

08017 BCN

J-64871551

# MEMÒRIA

**C/de la Ciutat, 13\_C/del Cometa,1**

**Districte Ciutat Vella - Barcelona**

**CODI SERVEI D'ARQUEOLOGIA DE**

**BARCELONA: 025/11**

**CODI SERVEI ARQUEOLOGIA GENERALITAT:**

**6982**

**Realització**

ARKPADOC SC

**Promoció**

COMUNITAT DE PROPIETARIS CARRER

CIUTAT,13

**Supervisió**

Servei d'Arqueologia de Barcelona

**Direcció arqueològica**

Maria Pujals Bultó

MEMÒRIA. Control i seguiment arqueològic al Carrer de la Ciutat,13\_Carrer de la Cometa,1  
(Ciutat Vella, Barcelona).

CODI SERVEI D'ARQUEOLOGIA DE BARCELONA: 025/11

---

ARKPADOC SC  
C/Rosari, 16 4t-2<sup>a</sup>  
08017 Barcelona  
NIF: J-64871551  
[info@arkpadoc.cat](mailto:info@arkpadoc.cat)  
<http://arkpadoc.wordpress.com>

**MEMÒRIA: CARRER DE LA CIUTAT,13\_CARRER DEL COMETA,1  
CODI SERVEI D'ARQUEOLOGIA DE BARCELONA: 025/11**

**4 al 8 d'abril de 2011**

**A Barcelona, desembre de 2012,**

**Autores: Maria Pujals / Marta Maragall**

## ÍNDEX

### Fitxa Tècnica.

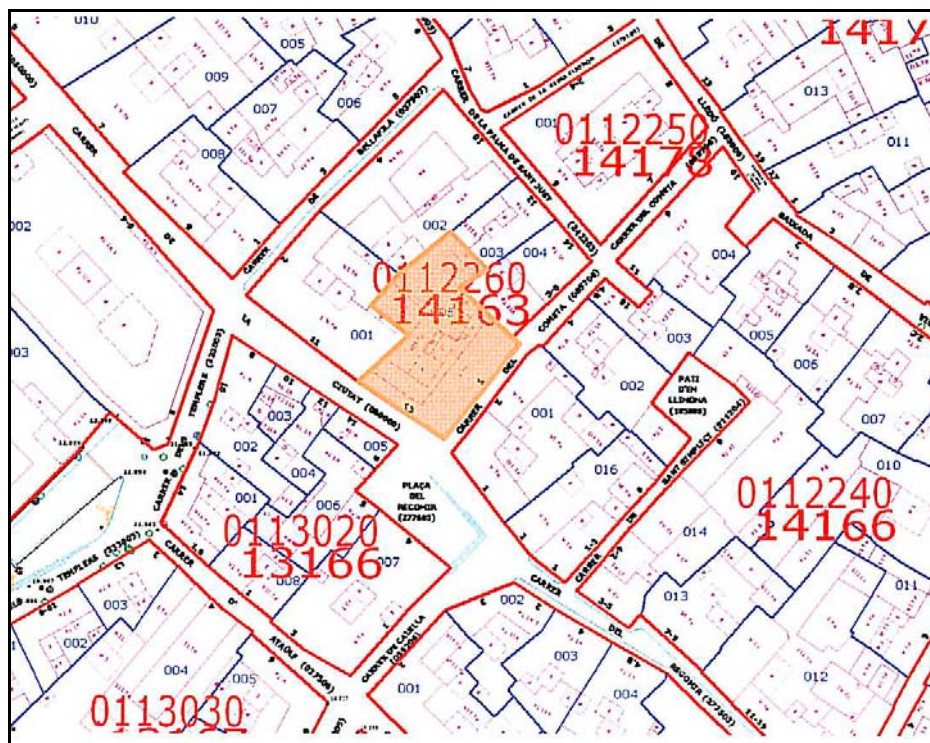
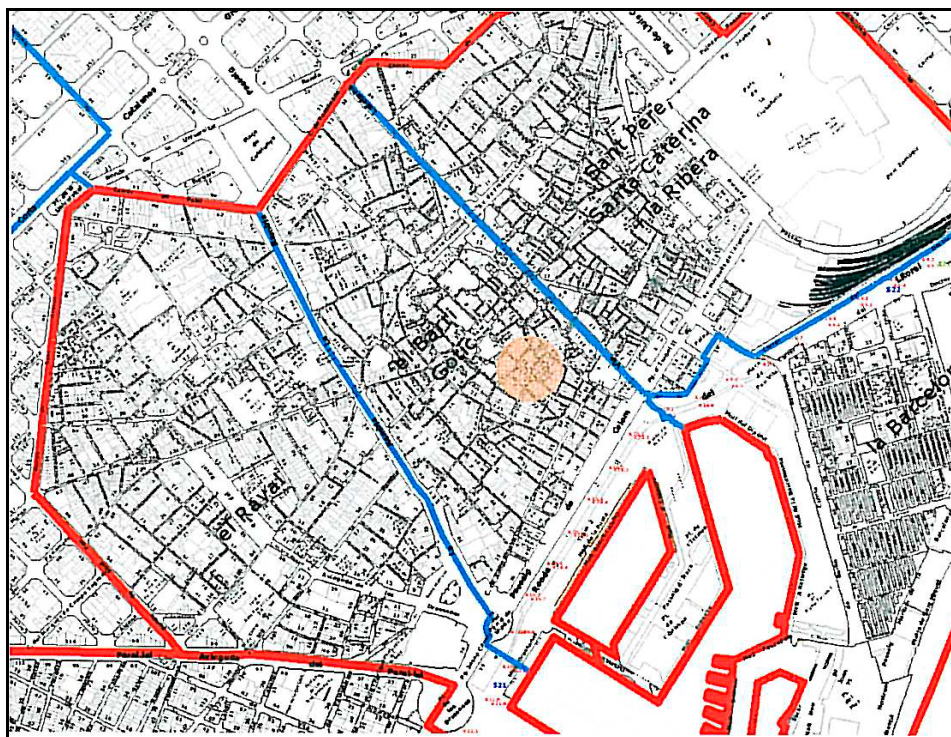
1. Situació	pàg.5-6
2. Entorn geològic i geogràfic	pàg.7-8
3. Notícia històrica i antecedents arqueològics	pàg. 9-13
4. Motivació i objectius de la intervenció	pàg.14
5. Metodologia	pàg.15
6. Treballs realitzats	pàg.16-17
7. Conclusions	pàg.18
8. Bibliografia	pàg.19
9. Annex. Fotogràfic	pàg.21-24
10. Annex. Unitats Estratigràfiques	pàg.25-32
11. Annex. Planimetria	pàg.33
12. Annex. Inventari Fotografies	pàg.34-36

## FITXA TÈCNICA

<b>Codi Servei d'Arqueologia de Barcelona:25/11</b>	
<b>Nom de la intervenció</b>	C/ de la Ciutat,13/C/ del Cometa,1
<b>Municipi</b>	Districte Ciutat Vella-Barcelona
<b>Comarca</b>	Barcelonès
<b>Coordenades UTM</b>	X=431416,3 / Y= 4581672,6
<b>Alçada</b>	12,80 m, s.n.m
<b>Tipus d'intervenció</b>	Preventiva
<b>Resultat de la intervenció</b>	Aljub, dipòsit d'aigua
<b>Cronologia</b>	s.XIX-s.XX
<b>Dates de la intervenció</b>	4 al 8 d'abril de 2011
<b>Arqueòleg/a director</b>	Maria Pujals Bultó
<b>Dibuix de Camp</b>	Marta Maragall Moreno
<b>Infografia</b>	Marta Maragall Moreno
<b>Propietat de la finca</b>	Maria Margarit Mora
<b>Promoció</b>	Comunitat Propietaris Ciutat,13
<b>Codi MUHBA</b>	025/11
<b>Superfícies afectada</b>	3m <sup>2</sup>
<b>Protecció existent</b>	Edifici inclòs al Pla especial de protecció del patrimoni Arquitectònic i Catàleg del Districte,1. Sector Central, dins el Conjunt Especial del sector de les Muralles Romanes (núm.134). Sector inclòs en el Catàleg del Patrimoni Arquitectònic, Històric-Artístic de la Ciutat de BCN, de 1979, Categoria C, cap.VI, tipus IV, fitxa núm.536.

## 1.-SITUACIÓ

La intervenció arqueològica es va situar a la planta baixa del Carrer de la Ciutat, 13\_Carrer del Cometa, 1; al Districte de Ciutat Vella de Barcelona.

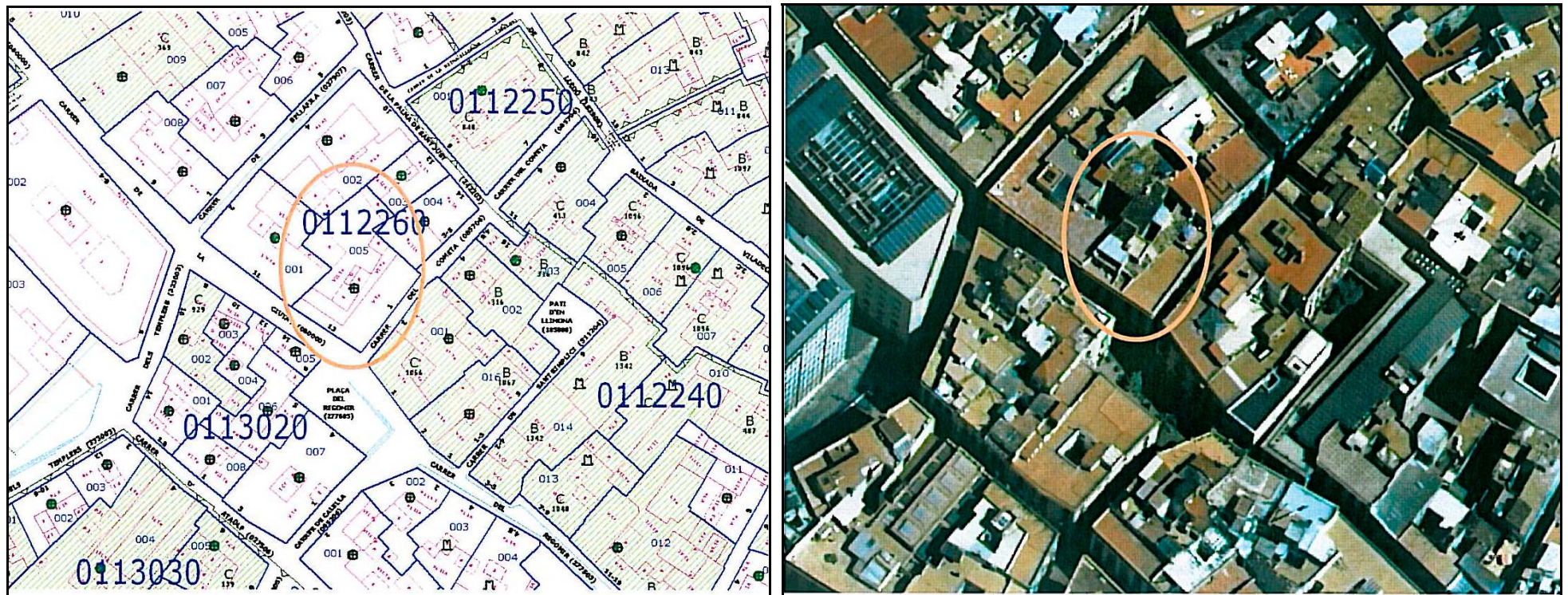


Imatge esquerra: situació finca del Carrer de la Ciutat, 13 dins el Districte de Ciutat Vella (Barcelona).

Imatge dreta: plànol parcel·lari de la situació de la finca afectada, catalogada dins el Pla especial de protecció del patrimoni Arquitectònic i Catàleg del Districte,1.

Font: [www.bcn.es](http://www.bcn.es) / [www.museuhistoria.bcn.es](http://www.museuhistoria.bcn.es)





Imatge esquerra: Situació de la finca afectada dins el Catàleg del Patrimoni Arquitectònic.

Imatge dreta: àeria fotogràfica de la situació de la finca al Carrer de la Ciutat, 13.

Font: [www.bcn.es](http://www.bcn.es) / [www.museuhistoria.bcn.es](http://www.museuhistoria.bcn.es)

## 2.- ENTORN GEOLÒGIC I GEOGRÀFIC

(CARRERAS CANDI, ed. 1982)

La comarca del Barcelonès, comprèn el territori estès entre la Mediterrània i la Serralada Litoral, en el tram conegut com a Collserola i delimitat pels rius Llobregat i Besòs. Des del punt de vista morfològic, doncs, s'aprecien dues grans unitats, Collserola i el Pla.

A la Serra de Collserola hi trobem una formació de *horst* composta per materials granítics i esquistosos, limitat al nord pel Vallès (Sector central de la Depressió Pre-litoral), a l'est amb el Turó de Roquetes (Besòs), al sud el Turó de Valldaura i a l'oest pel Llobregat.

Quant al Pla, es troba obert a mar i limitat per la Serralada Litoral (composta de llicorelles silurianes assentades en un basament granític) i a migjorn per la falla que segueix ran de mar des de Garraf i turó de Montjuïc fins al Turó de Montgat, més enllà del Besòs.

La falla, originada al moment de la fractura del Massís catalano-balear, dibuixà el que a grans trets, havia de ser la costa catalana. Per això, el pla inclinat del peu de Collserola és de basament paleozoic i d'estructura tabular, havent estat afectat per tots els moviments orogènics alpins.

En el miocè i el pliocè, damunt del sòcol paleozoic, sedimentaren dipòsits marins del qual son testimonis una sèrie de petits i suaus turons (dels Ollers, del Tàber, de les Falsies, de la Bota). La falla es fa visible al Pla ja que si des de Collserola els dipòsits baixen d'una manera continuada, suau i regular, al punt de contacte entre Ciutat Vella i l'Eixample, es produeix una ruptura amb la presència d'un salt o esglaó d'uns 20m, clarament visible en la morfologia urbana (les baixades de Jonqueres, de la Via Laietana, els carrers d'Estruch, de les Moles o de Jovellanos). Salt aquest que fou aprofitat per la defensa de la ciutat situant-hi les muralles o a nivell econòmic, explotat amb la ubicació de diversos molins a la zona coneguda com de les moles (actual carrer de les Moles).

De l'esglaó cap a mar ja no hi ha sòcol de llicorella ni de granit, sinó que ens trobem un mantell al·luvial format per les aportacions de les rieres, dels torrents, dels deltes dels rius veïns i del corrent litoral.

En aquest sector del pla es formaren maresmes i estanyols, però com que la costa ha anat avançant, molts d'aquest, ja no existeixen en l'actualitat tot i que molts d'ells han continuat vius en els topònims de la ciutat (Banyols a la marina de Provençals, la Llavineria a Portal Nou, la Llacuna i la Llanera al Llobregat o l'estany del Cagalell al Port).

Referent al terme municipal de Barcelona, que és el que ens ocupa en aquest cas, arriba a una extensió de 1.754.900 Ha i s'estén a la costa mediterrània en una plana de 5 Km d'amplada limitada al NO per la Serra de Collserola (que culmina a 512 metres amb el Tibidabo), entre els sectors deltaics del Llobregat i el Besòs.

La seva funció de capital sempre ha estat afavorida per la situació geogràfica d'aquesta plana, on conflueixen els dos grans eixos de comunicació que travessen en direcció N-S la Catalunya Central (el Llobregat i l'eix Besòs–Congost–Ter).

Com hem esmentat abans, ens trobem davant d'un territori format a causa de l'acumulació de sediments provinents de les rieres, torrents i deltes dels rius propers a la ciutat així com de sediments marins (és reconegut que en els darrers segles, Barcelona ha guanyat terreny al mar).

En aquesta plana completament urbanitzada destaquen varies zones clarament diferenciades, el nucli antic que correspon a la primitiva ciutat romana damunt del Mont Tàber (15m snm) proper al mar. El nucli de Montjuïc al S, que s'aixeca suaument al pla i que cau bruscament sobre el mar fent-se inexpugnable el seu accés des d'aquesta posició, i els ravals més pròxims que s'originaren entorn aquests nuclis.

Per altra banda, tenim tota una sèrie de nuclis poblacionals que, emergits fora muralles acabaran essent absorbits per la ciutat en una de les seves dues importants crescudes (amb la construcció de les muralles del segle XIII o durant l'expansió del segle XIX. amb la creació de l'Eixample). (CARRERAS CANDI, ed., 1982)



### 3.- NOTÍCIES HISTÒRIQUES I ANTECEDENTS ARQUEOLÒGICS

La fundació de *Barcino* per part de l'emperador August (15-5 aC) tingué l'origen en l'establiment de la *Colonia Iulia Augusta Faventia Paterna Barcino*, que es localitzà en una petita elevació al voltant de la qual es van construir les edificacions. Els treballs de construcció de la colònia romana pròpiament varen començar a transformar l'entorn i la orografia implantada en èpoques precedents. Així, les restes arqueològiques documentades a la plaça d'Antoni Maura o al carrer Princesa (CASAS, J; 2003: Princesa 21-Boquer 8-12) varen permetre definir una xarxa urbanística distribuïda al voltant de construccions disperses situades al sector NE de les muralles de la ciutat. De fet, l'eix que vertebrava aquest espai era la *Via Augusta*, que integrava els actuals carrers de Carders-Corders-Bòria-Llibreteria.

El Carrer Ciutat es localitza al barri de San Just i Pastor i per tant a prop de la zona sociopolítica de Barcelona: la plaça de Sant Jaume. L'eix històric que articulava el barri correspon al decumanus maximus de l'antiga ciutat romana de Barcino, que des de l'actual plaça Nova i seguint pel carrer del Bisbe travessava la plaça de Sant Jaume i continua pel carrer de la Ciutat fins a la plaça del Regomir.

A partir del segle IV dC la ciutat es refortifica, abandonant-se el *suburbium* i al seu lloc hi aparegueren els espais destinats a cementiri. Com a exemple, la necròpolis documentada en l'excavació del Mercat de Santa Caterina estava formada per diversos tipus d'enterraments: inhumacions en fossa simple, *tegulae* de secció quadrada, i construccions funeràries amb diversos enterraments (AGUELO, J. *et alii*; 2005).

Amb la conquesta andalusina a partir del segle VIII Barcelona passa a ser controlada fins a inicis del segle IX; posteriorment, amb l'adveniment de la reconquesta per part de les tropes cristianes, comandades per Lluís el Pietós, la ciutat es convertirà en seu comtal. En aquest context, però, Barcelona continua reclosa dins les muralles tardoromanes, amb les pertinents modificacions i adaptacions a les noves necessitats urbanístiques del moment. El creixement urbà que començarà a viure la ciutat en època medieval s'iniciarà

a finals del segle X amb el desbordament dels seus límits arquitectònics. En el suburbi, sorgiran nuclis de cases o ravals anomenats *burgs* (de la Bòria, dels Arcs, del Pi) que seran complementats per d'altres que planifiquen l'ocupació del sòl (vilanoves de Sant Pere, dels Còdols, de Mar).

Les necessitats d'expansió fora dels límits arquitectònics establerts pels romans va provocar la transformació de la xarxa urbana de la ciutat. En aquells moments, Sant Pere de les Puelles i Santa Maria del Mar exercien el domini feudal sobre les terres dels voltants, i al llarg del rec Comtal es va anar formant la nova xarxa esmentada. Així doncs, en aquesta part de la ciutat, es va anar creant un conglomerat de barriades tant sols aturades per la presència de les muralles romanes. Per altra banda, el rec Comtal, com a important eix vertebrador des del riu Besòs, es va convertir en el centre englutinador de les primeres "preindustries".

La dinàmica intrínseca del procés d'expansió urbana de la ciutat medieval fou força complexa i heterogènia, i restà condicionada a les pautes i vicissituds econòmiques, socials i polítiques que van regir la transformació de la ciutat en el decurs d'aquest ampli període històric. Tot i que les primeres referències que denoten un cert creixement d'aquests nuclis daten de la segona meitat del segle X, l'entorn proper de la ciutat en el qual s'integren es caracteritzarà, fins ben entrat el segle XI, pel predomini d'un paisatge eminentment rural, ocupat essencialment per camps i horts (BUSQUETS, J.; PASTOR, I.; 2005:119).

A finals del segle XIII comença una època important amb l'edificació a la part del carrer Montcada de grans palaus i l'assentament dels diversos ordes eclesiàstics establerts a la zona, entre ells cal destacar els dominics que fundaren el Convent de Santa Caterina, el més gran de la ciutat de Barcelona. Tota aquesta zona restà urbanitzada i la construcció d'aquest convent va motivar una divisió molt clara de la ciutat, així com el canvi del traçat de diversos carrers, creant una illa dins de la xarxa urbana.

La desamortització de 1835 no va alliberar sòl per a usos socials, sinó per a la creació de cases-fàbrica. L'enderrocament de les muralles i la realització de l'Eixample van influir en la proletarització del barri durant el segle XIX. Això va suposar un atapeïment del barri amb la presència de fàbriques tèxtils, que a poc a poc, davant la manca d'espai, es van anar traslladant al Raval o fora

muralles. La creació de l'Eixample, com en altres ciutats d'Europa, va produir un procés de substitució dels habitants del nucli antic que pertanyien a la classe benestant per immigrants que ocupaven habitatges subdividits, amb una manca evident dels serveis indispensables, que amb el pas del temps es van deteriorar força. Moltes cases nobles van ser dividides perquè hi visqués la gent obrera, amb un empobriment notable de les condicions de vida.

### **Antecedents arqueològics**

Dels nombrosos antecedents arqueològics que s'han donat lloc en el Carrer Ciutat, i per tant amb resultats positius en quant a la documentació i recerca històrica sobretot d'època romana, en podem destacar algunes de les intervencions:

- Carrer Font de Sant Miquel, Carrer Ciutat, Carrers Gegants i Carrer Templers. FITXA 045/1960-61-62 (2039): una de les intervencions més antigues a la zona afectada, responia a una gran remodelació de l'edifici construït el 1928 per a dependències municipals. La intervenció va permetre documentar una seqüència cronocultural que anava des del segle XIX, fins a època romana, concretament a l'alt Imperi. En aquest últim cas, es varen documentar les restes de una o varies domus que podien ocupar una insula, entre el decumanus i el decumani, seguint la alineació del carrer dels Gegants, i entre els cardine seguint els carrers de Font de Sant Miquel i Cervantes. Posteriorment, es documentaren restes tardoromanes, restes d'època medieval (IX-XVI) i moderna (XVII-XVIII).
- Carrer Ciutat / Font de Sant Miquel. FITXA 1161/1996 (581): dirigida per Jordi Auladell l'estiu del 1996, la intervenció a l'Ajuntament de Barcelona va donar lloc a la troballa de la xarxa urbanística de la zona amb fases cronològiques inicials entorn al segle IdC. Així mateix, es varen documentar restes d'edificis, carrers i sistemes de clavegueram. Per altra banda, es varen documentar fases constructives en època moderna i contemporània.

- Carrer Ciutat,3. FITXA 082/07 (528): intervenció dirigida per Iñaki Moreno Expósito / Marta Fàbregas i Espadaler de l'empresa Atics SL, entre el juliol del 2007 i el maig del 2008. Aquesta intervenció va permetre obtenir dades sobre la xarxa urbana des d'època romana fins la contemporània. Es varen documentar les restes del què probablement fou un edifici romà públic, de certa entitat. Aquesta troballa juntament amb altres intervencions efectuades en aquest carrer i en la zona pròxima (SOBREÓN; HUERTAS), varen permetre acotar i ubicar les dimensions pel decumanus maximus<sup>1</sup>. Es varen documentar fases cronoseqüencials en època tardoromana, moderna i contemporània.
- Carrer Ciutat, 9. FITXA 2269/2008 (1038): intervenció dirigida per Miquel Gea / Jordi Hernández / Anna Spà de l'empresa Actium, S.L, l'any 2008. Els resultats varen poder establir varies fases evolutives de la zona, entre les quals s'establí estructures medievals i modernes, completant així la informació sobre aquesta xarxa urbanística que es tenia fins el moment.

Per altra banda, caldria destacar l'existència de dos refugis antiaeris de la Guerra Civil: R.0119 (1753) i R.1140 (2343). Durant la Guerra Civil Espanyola (1936-1939) a la ciutat de Barcelona es van construir gran quantitat de refugis antiaeris utilitzats per la població civil per tal de protegir-se dels bombardejos feixistes.

Des del primer atac –naval en aquest cas- sobre el nucli urbà la nit del 13 de febrer de 1937, fins a la caiguda de la ciutat el 26 de gener de 1939, la ciutat va patir un total de 194 bombardejos, la majoria aeris, que provocaren un nombre de víctimes i ferits.

A Barcelona, el Servei de Defensa Passiva Antiaèria depenent de l'Ajuntament, en primer lloc, i la Junta de Defensa Passiva de la Generalitat, posteriorment, van portar a terme un projecte per salvaguardar els edificis emblemàtics i subvencionaren al voltant d'un centenar de refugis. La resta, casi 1300, es

---

<sup>1</sup> Informació facilitada en la consulta de la Carta arqueològica d Barcelona en format digital:  
<http://aticsytes.net:88/>



varen començar a excavar de forma auto-organitzada i auto-finançada per iniciativa civil, configurant un autèntic moviment social sense precedents.

Els refugis antiaeris són espais soterrats, amb un o més accessos en la via pública i diversos espais en el seu interior. Aquells planificats per l'Ajuntament eren dissenyats com a medis de defensa passiva amb la vocació d'ésser reaprofitats com a trams de clavegueram, banys públics, magatzems, sales de lectura i altres usos.

- Refugi antiaeri R. 1140. Es coneix l'existència d'aquest refugi pel llistat de refugis antiaeris del 16 de juliol de 1938 publicat a l'Atles dels Refugis de la Guerra Civil espanyola a Barcelona publicat per l'Ajuntament de Barcelona i CLABSA. En no tenir més documentació de l'estructura defensiva, ja sigui de l'època o fruit d'intervencions de documentació posterior, no es pot aportar més informació.
- Refugi antiaeri R. 0119. Es coneix l'existència d'aquest refugi pel llistat de refugis antiaeris del 16 de juliol de 1938 publicat a l'Atles dels Refugis de la Guerra Civil espanyola a Barcelona publicat per l'Ajuntament de Barcelona i CLABSA. En no tenir més documentació de l'estructura defensiva, ja sigui de l'època o fruit d'intervencions de documentació posterior, no es pot aportar més informació.

#### **4.- MOTIVACIONS I OBJECTIUS DE LA INTERVENCIÓ**

La intervenció arqueològica a l'edifici del Carrer de la Ciutat, 13/Carrer del Cometa, 1 venia motivada pel projecte d'excavació del fossat per a la col·locació d'un ascensor, en la planta baixa.

El lloc de la intervenció és a l'interior de la ciutat romana de Barcino, i dins el recinte medieval de Barcelona. El sector quedà sotmès a remodelació en època medieval fins època moderna, quan es varen construir les edificacions actuals, entre els segles XVIII i XIX.

L'edifici en qüestió s'ubica en una Zona d'Interès Arqueològic i d'alt valor històric. S'inclou en el *Pla especial de protecció del patrimoni Arquitectònic i Catàleg del Districte, 1. Sector Central, dins el Conjunt Especial del sector de les Muralles Romanes (núm.134)*. El Sector està inclòs en el *Catàleg del Patrimoni Arquitectònic, Histórico-Artístic de la Ciutat de BCN, de 1979, categoria C, cap.VI, tipus IV, fitxa núm.536*.

Per totes aquestes circumstàncies, i tal i com marca el Decret 9/1993 del patrimoni cultural català i el Decret 78/2002, del Reglament de protecció del patrimoni arqueològic i paleontològic, l'obra havia de preveure el control i seguiment d'un arqueòleg, de tot el procés d'excavació i rebaix del subsòl per tal de documentar i registrar possibles restes relacionades amb els antecedents descrits abans.

## 5.- METODOLOGIA

Primerament, qualsevol intervenció a Barcelona s'identifica amb un número de codi del Registre d'Intervencions Arqueològiques del Servei d'Arqueologia (ICUB), el qual consta a tota la documentació, als objectes extrets, als seus embalatges i als documents elaborats. En el cas del carrer de la ciutat,13/carrer del Cometa,1 correspon el Codi: **025/11**.

La metodologia emprada es va basar en el control del rebaix del fossat de l'ascensor: 1,50m x 1,50m x 1,50m. La realització d'aquests treballs es va fer amb mitjans manuals i mecànics, per part de la peonada de la constructora.

En el cas de la localització de restes arqueològiques es procediria a la seva excavació i documentació, utilitzant la metodologia adient segons el moment, decidida pel director de la intervenció i amb el vist-i-plau del Servei d'Arqueologia de Barcelona. El sistema de registre que s'utilitza en aquests casos és l'estratigràfic. En el procés d'intervenció s'anaren identificant, numerant i documentant totes les capes de terra diferenciades, registrant les UE's a partir del número 100 en endavant.

Paral·lelament a tot aquest procés, es va anar fent un seguiment fotogràfic de totes les passes que es varen seguir, des de l'inici de l'excavació fins el final de la mateixa.

Per altra banda, es va realitzar el dibuix de la planta dels elements intervinguts, així com una secció longitudinal de la ubicació dels mateixos, a escala 1/50 i 1/20, respectivament.

## 6.- TREBALLS REALITZATS

En aquesta intervenció es va realitzar un control i seguiment arqueològic de l'excavació d'un fossat a la planta baixa de la finca per a la instal·lació d'un ascensor. L'obertura de la caixa presentava unes dimensions d' 1,50m x 1,50m x 1,50m.

A l'inici de les obres, i sota la pavimentació i anivellacions del replà de la planta baixa (U.E.100, U.E.101, U.E.102), es va localitzar la coberta amb volta de maó massís, en gran part enrunada, d'un aljub subterrani (U.E.104), a una cota de 12.62m (s.n.m). Aquesta estructura ja havia estat parcialment destruïda amb anterioritat, segurament a causa de la construcció i col·locació dels serveis comunitaris de l'edifici<sup>2</sup>. A l'interior del dipòsit s'hi acumulava gran quantitat de runa, amb restes de brossa (U.E.103), que tapiava les parets interiors. Seguidament, es procedí al buidatge d'aquest nivell de rebliment sota el qual hi sortien terres marrons, barrejades amb restes de maons massissos i restes d'arrebossat de les parets del dipòsit (U.E.105).

En aquest punt de la intervenció es va prendre la decisió, juntament amb els tècnics del Servei d'Arqueologia de Barcelona, de procedir amb el desmuntatge de la coberta de l'aljub amb mitjans manuals i mecànics, sota el control de l'arqueòloga responsable, amb la finalitat d'obtenir les mides necessàries per a la caixa de l'ascensor i, al mateix temps, poder documentar la tècnica constructiva i recuperar el material arqueològic que s'hagués pogut conservar. Finalitzada aquesta tasca es va poder comprovar que les dimensions de l'aljub sobrepassaven el fossat de l'ascensor i continuaven fora dels límits d'aquest, tant en perímetre com en cota de profunditat. En quant a aquest últim aspecte, no es va acabar de buidar tot el dipòsit ja que la cota d'obra ja s'havia assolit i no feia necessari rebaixar més el terreny<sup>3</sup>. Per tant, es va procedir a la

---

<sup>2</sup> Principalment, es varen detectar dues canalitzacions generals (UEs 107 i 108) amb varis desaigües que conduïen a les anteriors, els quals restaven en desús en el moment de la intervenció.



documentació de les parets/talls estratigràfics per registrar els diferents serveis que havien afectat a l'aljub: canalitzacions i baixants de desguàs.

#### UA.110.-ALJUB (UEs 104, 106, 112,113)

Aquest dipòsit d'aigua estava construït d'obra, amb volta de maó massís (UE.104), amb unió d'argamassa. Part de les parets internes conservaven el revestiment hidràulic, essent recobertes d'una mescla de calç, i restes d'òxid; materials emprats en aquest tipus de construccions per impedir les filtracions d'aigua (UE.111).

No podem establir la profunditat real del dipòsit pels motius exposats abans, però si que podem establir més d'1,5m de profunditat assolida per la cota d'obra (11.15m, s.n.m). Les dimensions són de planta quadrangular, amb una amplada de 2,80m x una llargada de 2,85m. Es van poder documentar fotogràficament la paret SE i la paret NE del dipòsit. La primera, UE.112, presentava una capa ben conservada del revestiment hidràulic (UE.111); en el segon cas, i darrera el sistema de canalitzacions de la cara NE, es va localitzar una paret de maons que tapiava el pas de la volta del dipòsit, UE.113.

Per altra banda, en l'extrem SE de l'interior de l'aljub, es va poder localitzar una obertura que feia de desguàs d'aigua provinent de l'edificació (U.E.106). Es tracta d'una canalització de ceràmica.

No es va recollir material ceràmic en el procés de buidatge del dipòsit.

Tampoc es va poder documentar el recolzament de la volta de maó massís que constituïa la coberta de l'aljub.

---

<sup>3</sup> La potencia màxima a rebaixar fou de 1,50m, assolint una cota de 11.15m, s.n.m.

## 7.- CONCLUSIONS

La finca afectada per les obres situada al carrer de la Ciutat està situada en una zona d'alta expectativa arqueològica i històrica, trobant-se ubicada en les zones de l'ager de la ciutat romana i formant part de les àrees d'ampliació de la ciutat en època medieval i moderna. Davant d'aquests referents, era perfectament possible la troballa i documentació de vestigis relacionats amb les èpoques històriques esmentades.

Donades les circumstàncies de la intervenció i l'assoliment de la cota d'obra en 1,50m de profunditat, no s'han localitzat restes materials ni estructurals associades a les fases històriques descrites anteriorment<sup>4</sup>.

Malgrat tot, els resultats de la intervenció varen ser positius en quant a la troballa d'un aljub que ens aporta informació sobre els sistemes de desguàs i conducció de les aigües, segurament en el moment de construcció de l'edifici existent, en època contemporània. De fet, en vàries intervencions arqueològiques al llarg del carrer s'han localitzat i documentat estructures semblants relacionades amb els sistemes de desaigües i canalitzacions en el moment de l'edificació de la xarxa urbana a inicis d'època contemporània (segle XX), i fins i tot finals d'època moderna (segles XVIII i XIX)<sup>5</sup>.

---

<sup>4</sup> En el capítol 3 de la memòria es presenten alguns dels exemples més destacables localitzats a la zona al llarg d'aquests anys.

<sup>5</sup> Carrer Ciutat/Font de Sant Miquel; Carrer Ciutat, 3; Carrer Ciutat, 9.

## 8.- BIBLIOGRAFIA

- BUSQUETS, F.; PASTOR, I. (2003) Una transformació de l'espai urbà a la Barcelona de finals del segle XVI. A II Congrés d'Arqueologia Medieval i Moderna a Catalunya. Sant Cugat del Vallès. Actes. Pàgines 147-153. ACRAM. Ajuntament de Sant Cugat del Vallès.
- PUJADES CAVALLERIA, J. (2007) “Balanç anual de l'activitat arqueològica a la ciutat”, *Quaderns d'Arqueologia i Història de la Ciutat de Barcelona*. Quarhis 04, MHCB, Barcelona.
- VV.AA (2009) *Quaderns d'Arqueologia i Història de la Ciutat de Barcelona*. Quarhis 05, MHCB, Barcelona.
- VV.AA (2009) *Anuari d'Arqueologia i Patrimoni de Barcelona. 2009*. Ajuntament de Barcelona. Institut de Cultura.
- VV.AA (2010) *Anuari d'Arqueologia i Patrimoni de Barcelona. 2010*. Ajuntament de Barcelona. Institut de Cultura.
- **Internet:**  
<http://www.bcn.es>  
Consulta a la Carta Arqueològica de Barcelona: <http://atics:88.net/>

MEMÒRIA. Control i seguiment arqueològic al Carrer de la Ciutat,13\_Carrer de la Cometa,1  
(Ciutat Vella, Barcelona).

CODI SERVEI D'ARQUEOLOGIA DE BARCELONA: 025/11

---

**ANNEXOS.**

---



## 9.- ANNEX 1. INVENTARI FOTOGRÀFIC

- 1) Estat inicial de l'excavació del fossat una vegada extret el paviment que cobria la planta baixa.
- 2) Vista de l'estructura de l'aljub, i del reompliment de runa i terres a l'interior del dipòsit (UE.103).
- 3) Detall del tipus de reompliment de runa i brossa a l'interior del dipòsit (UE.103).
- 4) Detall de l'estructura de la volta de maó massís (UE.104).
- 5) Secció de la volta de maó massís (UE.104).
- 6) Interior del dipòsit: paret SE revestida d'una capa d'impermeabilització (UEs 111,112), i canalització de desguàs de ceràmica, UE.106.
- 7) Detall de la canal de ceràmica UE.106.
- 8) Cara NO de l'interior del dipòsit amb la presència del sistema de canalitzacions de la finca (UEs 107 i 108).
- 9) Cara SE de l'interior del dipòsit, UE.112, i part del reompliment UE.105 que es va extreure.









## 10.- ANNEX 2. INVENTARI d'UNITATS ESTRATIGRÀFIQUES.

### 10.1.- LLISTAT D'UNITATS ESTRATIGRÀFIQUES.

Número	Descripció
100	ESTRUCTURA. Paviment que cobreix el sòl de la planta baixa.
101	ESTRAT. Preparació del paviment UE.100. Sauló i graves.
102	ESTRUCTURA. Estructura que amortitza la coberta de l'aljub, argamassa de pedres i morter.
103	ESTRAT. Restes de runa, amb restes de brossa.
104	ESTRUCTURA. Volta de maó massís de l'aljub.
105	ESTRAT. Terres marrons, barrejades amb restes de maons massissos i restes d'arrebossat de les parets del dipòsit
106	ESTRUCTURA. Canal de desguàs de ceràmica, conduint l'aigua al dipòsit UA.110.
107	ESTRUCTURA. Canalització moderna, desaigües general de l'edifici.
108	ESTRUCTURA. Canalització moderna, desaigües general de l'edifici.
109	ESTRUCTURA. Tub de desguàs de l'edifici.
110	UNITAT D'ACTIVITAT. Estructura de l'aljub o dipòsit.
111	ESTRAT. Revestiment hidràulic, mescla de calç i restes d'òxid.
112	ESTRUCTURA. Paret SE del dipòsit.
113	ESTRUCTURA. Paret que delimita el dipòsit pel NE.

## 10.2.- FITXES D'UNITATS ESTRATIGRÀFIQUES

### UE. 100 - ESTRUCTURA

#### SEQÜÈNCIA FÍSICA:

<b>Cobreix:</b>	<b>Cobert per:</b>
101	
<b>Talla a:</b>	<b>Tallat per:</b>
<b>Farceix a:</b>	<b>Farcit per:</b>
<b>Es recolza en:</b>	<b>Se li recolza:</b>
<b>Es lliura en:</b>	<b>Se li lliura:</b>

#### DESCRIPCIÓ:

Paviment format per rajoles de ceràmica de 40x40cm. Compta amb reparacions que s'han anat posant al llarg del segle XXI.

Es localitzat en la planta baixa de l'edifici en qüestió.

#### CRONOLOGIA / FASE:

Segle XX.

**INTERPRETACIÓ:** Paviment. Nivell de circulació actual del vestíbul de la planta baixa.

### UE. 101 - ESTRAT

#### SEQÜÈNCIA FÍSICA:

<b>Cobreix:</b>	<b>Cobert per:</b>
101	
<b>Talla a:</b>	<b>Tallat per:</b>
<b>Farceix a:</b>	<b>Farcit per:</b>
<b>Es recolza en:</b>	<b>Se li recolza:</b>
<b>Es lliura en:</b>	<b>Se li lliura:</b>

#### DESCRIPCIÓ:

Preparació del paviment UE.100. Sauló i graves.

#### CRONOLOGIA / FASE:

Segle XX

**INTERPRETACIÓ:** Anivellació del paviment UE.100.

**UE. 102 - ESTRUCTURA**

**SEQÜÈNCIA FÍSICA:**

<b>Cobreix:</b>	<b>Cobert per:</b>
104	101
<b>Talla a:</b>	<b>Tallat per:</b>
<b>Farceix a:</b>	<b>Farcit per:</b>
<b>Es recolza en:</b>	<b>Se li recolza:</b>
<b>Es lliura en:</b>	<b>Se li lliura:</b>

**DESCRIPCIÓ:**

Estructura que està cobrint la coberta de volta de maó de l'aljub.

Està constituïda per una argamassa de pedres, fragments de maons i morter.

**CRONOLOGIA / FASE:**

Segle XX.

**INTERPRETACIÓ:** Es tracta de l'argamassa que sustenta la vola de l'aljub i anivella el subsòl per tal de col·locar-hi la pavimentació adient.

**UE. 103 - ESTRAT**

**SEQÜÈNCIA FÍSICA:**

<b>Cobreix:</b>	<b>Cobert per:</b>
	104
<b>Talla a:</b>	<b>Tallat per:</b>
<b>Farceix a:</b>	<b>Farcit per:</b>
110	
<b>Es recolza en:</b>	<b>Se li recolza:</b>
<b>Es lliura en:</b>	<b>Se li lliura:</b>
112, 111	

**DESCRIPCIÓ:**

Restes de runa, amb restes de brossa.

**CRONOLOGIA / FASE:**

Segle XX/XXI

**INTERPRETACIÓ:** Correspon a les restes del moment d'enderrocament de l'aljub en qüestió per col·locar diversos serveis de desguàs i canalització de la finca que ens ocupa.

**UE. 104 - ESTRUCTURA**

**SEQÜÈNCIA FÍSICA:**

<b>Cobreix:</b>	<b>Cobert per:</b>
	102
<b>Talla a:</b>	<b>Tallat per:</b>
<b>Farceix a:</b>	<b>Farcit per:</b>
<b>Es recolza en:</b>	<b>Se li recolza:</b>
112	
<b>Es lliura en:</b>	<b>Se li lliura:</b>

**DESCRIPCIÓ:**

Volta de maó massís unit amb morter, amb les parets internes revestides d'una capa hidràulica.

La tècnica constructiva es diu de plec de llibre ja que els maons estan disposats de cantell amb juntura radial.

**CRONOLOGIA / FASE:**

Segle XIX

**INTERPRETACIÓ:** Volta de maó corresponent a la coberta d'un aljub o dipòsit d'aigua.

**UE. 105 - ESTRAT**

**SEQÜÈNCIA FÍSICA:**

<b>Cobreix:</b>	<b>Cobert per:</b>
	103
<b>Talla a:</b>	<b>Tallat per:</b>
<b>Farceix a:</b>	<b>Farcit per:</b>
<b>Es recolza en:</b>	<b>Se li recolza:</b>
104	
<b>Es lliura en:</b>	<b>Se li lliura:</b>
112, 111	

**DESCRIPCIÓ:**

Terres marrons, barrejades amb restes de maons massissos i restes d'arrebossat de les parets del dipòsit

**CRONOLOGIA / FASE:**

Segle XX/XXI

**INTERPRETACIÓ:** Restes de la coberta del dipòsit barrejades amb runa, en el moment de la seva destrucció per a la col·locació de nous serveis a la finca.



**UE. 106 - ESTRUCTURA**

**SEQÜÈNCIA FÍSICA:**

<b>Cobreix:</b>	<b>Cobert per:</b>
	103
<b>Talla a:</b>	<b>Tallat per:</b>
<b>Farceix a:</b>	<b>Farcit per:</b>
<b>Es recolza en:</b>	<b>Se li recolza:</b>
104	
<b>Es lliura en:</b>	<b>Se li lliura:</b>

**DESCRIPCIÓ:**

Canalització de secció circular, feta amb ceràmica, i revestida en el seu interior per una capa de calç acumulada.

Localitzada en la paret SE de l'aljub

**CRONOLOGIA / FASE:**

Segle XIX

**INTERPRETACIÓ:** Canal de desguàs de ceràmica, conduint l'aigua al dipòsit UA.110.

**UE. 107 - ESTRUCTURA**

**SEQÜÈNCIA FÍSICA:**

<b>Cobreix:</b>	<b>Cobert per:</b>
	103
<b>Talla a:</b>	<b>Tallat per:</b>
<b>Farceix a:</b>	<b>Farcit per:</b>
<b>Es recolza en:</b>	<b>Se li recolza:</b>
108	
<b>Es lliura en:</b>	<b>Se li lliura:</b>

**DESCRIPCIÓ:**

Canalització de PVC, desaigües general de l'edifici.

**CRONOLOGIA / FASE:**

Segle XX/XXI

**INTERPRETACIÓ:** Desaigües general de la finca.

**UE. 108 - ESTRUCTURA**

**SEQÜÈNCIA FÍSICA:**

<b>Cobreix:</b>	<b>Cobert per:</b>
	103
<b>Talla a:</b>	<b>Tallat per:</b>
<b>Farceix a:</b>	<b>Farcit per:</b>
<b>Es recolza en:</b>	<b>Se li recolza:</b>
	107
<b>Es lliura en:</b>	<b>Se li lliura:</b>

**DESCRIPCIÓ:**

Canalització de PVC, desaigües general de l'edifici.

**CRONOLOGIA / FASE:**

Segle XX/XXI

**INTERPRETACIÓ:** Desaigües general de la finca.

**UE. 109 - ESTRUCTURA**

**SEQÜÈNCIA FÍSICA:**

<b>Cobreix:</b>	<b>Cobert per:</b>
102,	101
<b>Talla a:</b>	<b>Tallat per:</b>
<b>Farceix a:</b>	<b>Farcit per:</b>
<b>Es recolza en:</b>	<b>Se li recolza:</b>
<b>Es lliura en:</b>	<b>Se li lliura:</b>

**DESCRIPCIÓ:**

Desaigua de PVC.

**CRONOLOGIA / FASE:**

Segle XX/XXI

**INTERPRETACIÓ:** Desaigua corresponent al sistema de canalitzacions de la finca.

**U.A. 110 – UNITAT D'ACTIVITAT**

**SEQÜÈNCIA FÍSICA:**

<b>Cobreix:</b>	<b>Cobert per:</b>
	101
<b>Talla a:</b>	<b>Tallat per:</b>
<b>Farceix a:</b>	<b>Farcit per:</b>
	103,105
<b>Es recolza en:</b>	<b>Se li recolza:</b>
112	
<b>Es lliura en:</b>	<b>Se li lliura:</b>

**DESCRIPCIÓ:**

Unitat d'activitat representada per un dipòsit d'aigua o aljub, composta per:

- Volta de maó massís (UE.104).
- Paret SE del dipòsit.
- Revestiment parets internes (UE.111)
- Canal de ceràmica de desguàs (UE.106)

**CRONOLOGIA / FASE:**

Segle XIX

**INTERPRETACIÓ:** Dipòsit d'aigua o aljub.

**UE. 111 – ESTRAT**

**SEQÜÈNCIA FÍSICA:**

<b>Cobreix:</b>	<b>Cobert per:</b>
	101
<b>Talla a:</b>	<b>Tallat per:</b>
<b>Farceix a:</b>	<b>Farcit per:</b>
<b>Es recolza en:</b>	<b>Se li recolza:</b>
<b>Es lliura en:</b>	<b>Se li lliura:</b>
	103,105

**DESCRIPCIÓ:**

Capa de morter i restes d'òxid de ferro per impermeabilitzar la paret interna de l'aljub.

Conservada tant sols en la paret SE del dipòsit.

**CRONOLOGIA / FASE:**

Segle XIX

**INTERPRETACIÓ:** Revestiment hidràulic de les parets internes de l'aljub, localitzat tant sols en la paret SE, UE.112.

**UE. 112 – ESTRUCTURA**

**SEQÜÈNCIA FÍSICA:**

<b>Cobreix:</b>	<b>Cobert per:</b>
	102
<b>Talla a:</b>	<b>Tallat per:</b>
<b>Farceix a:</b>	<b>Farcit per:</b>
<b>Es recolza en:</b>	<b>Se li recolza:</b>
<b>Es lliura en:</b>	<b>Se li lliura:</b>
	103,105

**DESCRIPCIÓ:**

Paret interna de l'aljub UA.110. Revestida d'una capa d'impermeabilització hidràulica.

No s'ha conegut la seva tècnica constructiva però està constituïda per maons massissos, com en el cas de la volta que conforma la coberta del dipòsit, la qual s'hi recolza.

**CRONOLOGIA / FASE:**

Segle XIX

**INTERPRETACIÓ:** Paret que delimita el dipòsit UA.110 pel costat SE.

**UE. 113 – ESTRUCTURA**

**SEQÜÈNCIA FÍSICA:**

<b>Cobreix:</b>	<b>Cobert per:</b>
<b>Talla a:</b>	<b>Tallat per:</b>
<b>Farceix a:</b>	<b>Farcit per:</b>
<b>Es recolza en:</b>	<b>Se li recolza:</b>
<b>Es lliura en:</b>	<b>Se li lliura:</b>
	105

**DESCRIPCIÓ:**

Paret interna que delimita l'aljub pel NE.

Es tracta d'una paret de maons disposats en vertical, i units amb morter.

**CRONOLOGIA / FASE:**

Segle XX.

**INTERPRETACIÓ:** Paret que delimita el dipòsit UA.110 pel costat NE, però que no correspon al dipòsit originari. Associem la seva construcció en el moment de la instal·lació de la xarxa de clavegueram i sistemes de canalització contemporanis de la finca.

## **11.- ANNEX 3. PLANIMETRIA**

### **1.- PLÀNOL: PLANTA GENERAL**

Escala 1/20

Dibuix de camp: Marta Maragall

Digitalització: Marta Maragall

ARKPADOC SC

### **2.- SECCIÓ A-A' I B-B'**

Escala 1/20

Dibuix de camp: Marta Maragall

Digitalització: Marta Maragall

ARKPADOC SC

## 12. Annex. INVENTARI DE FOTOGRAFIES

Número	UE.	Descripció
025_11_1	UE.103	Detall del reompliment UE.103 a l'inici dels treballs d'obertura de la fossa per l'ascensor.
025_11_2	General	Vista inicial del fossat d'ascensor a l'inici dels treballs.
025_11_3	General	Vista inicial del fossat d'ascensor a l'inici dels treballs.
025_11_4	General	Vista inicial del fossat d'ascensor a l'inici dels treballs.
025_11_5	UE.103	Vista NO del reompliment del dipòsit en els inicis dels treballs, abans de la seva extracció.
025_11_6	UE.103	Vista NO del reompliment del dipòsit en els inicis dels treballs, abans de la seva extracció.
025_11_7	UE.103	Vista NO del reompliment del dipòsit en els inicis dels treballs, abans de la seva extracció.
025_11_8	UA.110	Estructura de l'aljub en el seu estat inicial, una vegada extrets el paviment i la seva anivellació.
025_11_9	UA.110	Estructura de l'aljub en el seu estat inicial, una vegada extrets el paviment i la seva anivellació.
025_11_10	UA.110	Estructura de l'aljub en el seu estat inicial, una vegada extrets el paviment i la seva anivellació.
025_11_11	UE.104	Detall de la secció de la volta de maó massís de la coberta de l'aljub.
025_11_12	UE.104	Detall de la secció de la volta de maó massís de la coberta de l'aljub.
025_11_13	UE.104	Detall dels maons que conformen la volta de maó massís de l'aljub.
025_11_14	UE.104	Detall dels maons que conformen la volta de maó massís de l'aljub.
025_11_15	UE.104	Detall de la secció dels maons de la volta de maó en "plec de llibre".
025_11_16	UE.104	Detall de la secció dels maons de la volta de maó en "plec de llibre".
025_11_17	UE.104/102	Detall constructiu de la volta de maó amb estructura UE.102 que la sustenta.
025_11_18	General	Interior aljub.
025_11_19	General	Interior aljub.
025_11_20	UE.106	Detall interior canal de ceràmica.

025_11_21	UE.106	Detall interior canal de ceràmica.
025_11_22	UE.106	Detall interior canal de ceràmica.
025_11_23	UE.106	Detall interior canal de ceràmica.
025_11_24	General	Interior aljub, amb sistema de canalitzacions.
025_11_25	General	Interior aljub amb sistema de canalitzacions
025_11_26	General	Interior aljub amb sistema de canalitzacions
025_11_27	UE.108	Detall baixant de desguàs.
025_11_28	UE.108/107	Detall baixants de desguàs generals de la finca.
025_11_29	General	Vista interiors dipòsit amb sistemes de canalitzacions i desaigües.
025_11_30	UE.107	Detall de la canonada general de la finca.
025_11_31	General	Interior de l'aljub, en el seu extrem SE.
025_11_32	General	Interior de l'aljub, en el seu extrem SE.
025_11_33	UE.106	Detall de la canal de ceràmica en el moment de ser localitzada.
025_11_34	UE.106	Detall de la canal de ceràmica.
025_11_35	UE.106	Detall de la canal de ceràmica.
025_11_36	UE.106	Detall de la canal de ceràmica.
025_11_37	General	Vista general dels treballs d'extracció de terres.
025_11_38	UE.111/112	Vista general de la paret SE del dipòsit i de la canal de ceràmica.
025_11_39	UE.104	Detall interior de la volta de maons, en part revestida amb una capa de morter de calç.
025_11_40	General	Desmuntatge de part de la volta de maons per tal d'encabir-hi la fonamentació de l'ascensor.
025_11_41	General	Desmuntatge de part de la volta de maons per tal d'encabir-hi la fonamentació de l'ascensor.
025_11_42	General	Desmuntatge de part de la volta de maons per tal d'encabir-hi la fonamentació de l'ascensor.
025_11_43	General	Desmuntatge de part de la volta de maons per tal d'encabir-hi la fonamentació de l'ascensor.
025_11_44	General	Desmuntatge de part de la volta de maons per tal d'encabir-hi la fonamentació de l'ascensor.
025_11_45	General	Desmuntatge de part de la volta de maons per tal d'encabir-hi la fonamentació de l'ascensor.
025_11_46	General	Desmuntatge de part de la volta de maons per tal d'encabir-hi la fonamentació de l'ascensor.
025_11_47	General	Vista general una vegada finalitzada la tasca de desmuntatge de la volta de maó massís.

MEMÒRIA. Control i seguiment arqueològic al Carrer de la Ciutat,13\_Carrer de la Cometa,1 (Ciutat Vella, Barcelona).

CODI SERVEI D'ARQUEOLOGIA DE BARCELONA: 025/11

---

025_11_48	General	Vista general una vegada finalitzada la tasca de desmuntatge de la volta de maó massís.
025_11_49	General	Vista general una vegada finalitzada la tasca de desmuntatge de la volta de maó massís.
025_11_50	General	Vista general de la fossa per a la construcció de l'ascensor als inicis dels treballs.
025_11_51	General	Interior de l'aljub una vegada finalitzades les tasques de rebaix del seu interior.
025_11_52	General	Interior de l'aljub una vegada finalitzades les tasques de rebaix del seu interior.
025_11_53	UE.113	Paret que tapia l'interior del dipòsit per la seva carta NE.
025_11_54	General	Interior de l'aljub una vegada finalitzades les tasques de rebaix del seu interior.